

## TOT SLOT

Als u na het lezen van deze informatie nog vragen hebt, neem dan contact op met uw huisarts. Of als u onder behandeling bent in het ziekenhuis, met uw internist of diabetesverpleegkundige.



Stichting Ondersteuning  
Huisartsen Midden-Brabant  
T: 013-5948124  
E: info@sohmb.nl



TweeSteden ziekenhuis  
Polikliniek Diabeteszorg  
Tilburg:  
T: 013-4655634  
Waalwijk:  
T: 0416-682309  
W: www.tweestedenziekenhuis.nl



St. Elisabeth Ziekenhuis  
Polikliniek Interne Geneeskunde  
T: 013-5398034  
W: www.elisabeth.nl



Thebe  
T: 0900-8122 (0,10 cent p/m)  
E: info@thebe.nl  
W: www.thebe.nl



DVN Afdeling Tilburg e.o.  
T: 013-4631117  
E: tilburg@dvn.nl  
W: www.dvn.nl



Apothekersvereniging  
Departement Hart van Brabant  
T: 013-5948125  
E: dphvb@dpmt.nl

Dit is een uitgave van Diabetesprogramma Midden-Brabant van Zorgnetwerk Midden-Brabant

Postbus 5048  
5004 EA Tilburg  
Telefoon: 013-4657355  
Fax: 013-5368800  
E-mail: info@zmb.nl  
Website: www.zorgnetwerkmb.nl



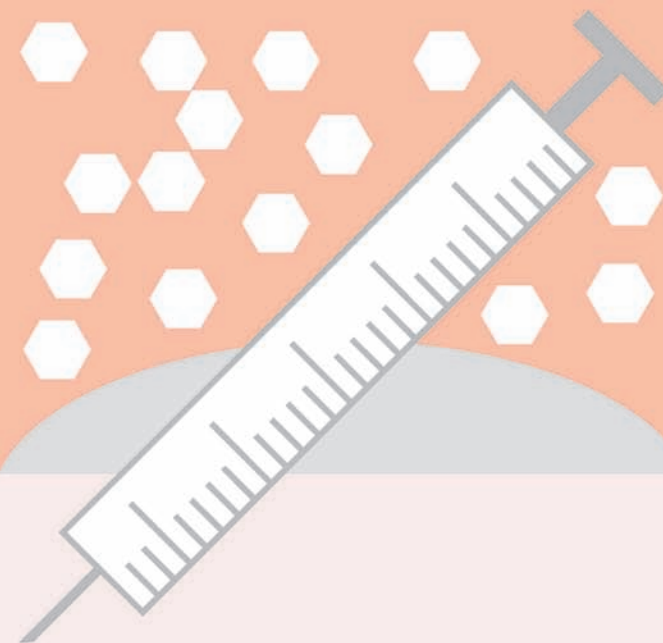
Versie januari 2008

# VOORBEREIDING OF NUCHTER VOOR EEN ONDERZOEK?

HOE GAAT U DAARMEE OM ALS U DIABETES HEEFT?

## Diabetes met tabletgebruik.

Diabetesprogramma Midden-Brabant  
Patiënteninformatie



**Binnenkort hebt u een afspraak voor een onderzoek in het ziekenhuis waarbij u nuchter moet zijn. Dit betekent dat u voorafgaand aan dit onderzoek gedurende langere tijd niets mag eten. Dit kan problemen opleveren met uw bloedsuikerwaarden. De aanwijzingen in deze folder zijn bedoeld om deze problemen te voorkomen.**

**U moet altijd vooraf contact opnemen met uw diabetesteam als:**

- u de dag voor het onderzoek al voorbereidingen moet treffen (bv. een dieet en/of laxeren).
- u een onderzoek moet ondergaan waarbij contrastvloeistof ingespoten wordt en u slikt Metformine of Glucophage®.
- u een insulinepomp gebruikt

## MEDICIJNEN

In de tabellen hieronder staat beschreven wat u zelf vóór en ná een onderzoek moet doen en hoe u uw diabetesmedicijnen moet innemen.

Deze tabellen zijn van toepassing bij de volgende medicijnen:

- Acarbose (Glucobay)
- Glibenclamide (Daonil)
- Gliclazide (Diamicron)
- Glimepiride (Amaryl)
- Glipizide (Glibenese)
- Metformine (Glucophage)
- Nateglinide (Starlix)
- Pioglitazone (Actos)
- Rosaglitazone (Avandia)
- Tolbutamide (Artosin en Rastinon)

U volgt de aanwijzingen in tabel 1 als uw onderzoek vóór 12.00 uur 's middags plaatsvindt; de aanwijzingen in tabel 2 als uw onderzoek ná 12.00 uur 's middags plaatsvindt.

**TABEL 1. U hebt een onderzoek vóór 12.00 uur 's middags en u gebruikt één van de hiervoor genoemde medicijnen**

Aanpassen van uw medicatie vóór het onderzoek	Aanpassen van uw medicatie na het onderzoek
U bent nuchter vanaf 24.00 uur. Om 08.00 uur 's ochtends neemt u geen tabletten in.	Als u na het onderzoek maar wel nog vóór 12.00 uur 's middags weer een maaltijd mag nemen, moet u uw medicatie als volgt aanpassen. Gebruikt u 2 maal daags tabletten? Neem dan de ochtendmedicijnen alsnog in. Gebruikt u 3 maal daags tabletten? U kunt de ochtenddosering overslaan.

**TABEL 2. U hebt een onderzoek ná 12.00 uur 's middags en u gebruikt één van de hiervoor genoemde medicijnen**

Aanpassen van uw medicatie vóór het onderzoek	Aanpassen van uw medicatie na het onderzoek
U gebruikt voor 09.00 uur een lichte maaltijd* en om 08.00 en 12.00 uur neemt u geen tabletten in.	Bij de avondmaaltijd (17.00 uur) kunt u de gebruikelijke dosering hervatten.

\* Een lichte maaltijd kan bestaan uit 2 beschuiten met jam en een kopje thee

Indien u zowel insuline als tabletten gebruikt dient u tevens de folder diabetes met insuline te lezen.

## TOCH EEN HYPO?

Mocht u ondanks de juiste voorzorgsmaatregelen toch hypo-verschijnselen krijgen (zoals honger, beven, zweten, een trillerig gevoel, bleekheid, wazig zien, hoofdpijn en duizeligheid) of een bloedsuiker lager dan 4.0 mmol/l, drink dan 1 glas limonade gemaakt van 0,4 dl ranja (2 cm) aangevuld met water. Ook kunt u 7 stuks dextro energy gebruiken.

U doet er goed aan drivensuikertabletten mee te nemen wanneer u voor het onderzoek naar het ziekenhuis komt. Mochten de voorzorgsmaatregelen onverhoopt niet toereikend zijn, dan heeft u toch iets bij de hand om een hypo te behandelen.